

العنوان:	تصميم متحف افتراضي للأزياء التقليدية في المملكة العربية السعودية
المصدر:	مجلة التصميم الدولية
الناشر:	الجمعية العلمية للمصممين
المؤلف الرئيسي:	السحاري، عائشة حمد علي
مؤلفين آخرين:	سالم، شادية صلاح حسن متولى، إبراهيم، عبير إبراهيم عبد الحميد (م. مشارك)
المجلد/العدد:	مج 8, 2ع
محكمة:	نعم
التاريخ الميلادي:	2018
الشهر:	ابريل
الصفحات:	87 - 101
رقم MD:	985245
نوع المحتوى:	بحوث ومقالات
اللغة:	Arabic
قواعد المعلومات:	HumanIndex
مواضيع:	الأزياء التراثية السعودية، التراث الملبسي السعودي، المتاحف التعليمية، تكنولوجيا التعليم
رابط:	http://search.mandumah.com/Record/985245

"تصميم متحف افتراضي للأزياء التقليدية في المملكة العربية السعودية" The Design of a Saudi Arabian Traditional Costumes Virtual Museum

أ/عائشة حمد علي السحاري

معيدة بقسم التربية الأسرية - الكلية الجامعية بالقطيف - جامعة أم القرى

أ.م.د/ عبير إبراهيم عبد الحميد إبراهيم

أستاذ مساعد بقسم الملابس والنسيج - كلية الاقتصاد المنزلي - جامعة حلوان

وأستاذ مشارك - قسم الملابس والنسيج - كلية الاقتصاد المنزلي - جامعة الملك عبد العزيز - جدة

أ.م.د/شادية صلاح حسن متولي سالم

أستاذ مساعد بقسم الاقتصاد المنزلي - كلية التربية النوعية - جامعة المنصورة

وأستاذ مشارك - قسم الملابس والنسيج - كلية الاقتصاد المنزلي - جامعة الملك عبد العزيز - جدة

كلمات دالة: Keywords

متحف افتراضي

Virtual Museum

الأزياء التقليدية

Traditional Costumes

المملكة العربية السعودية

Saudi Arabia

ملخص البحث: Abstract

هدف البحث إلى تنمية الوعي بالأزياء التقليدية النسائية السعودية باستخدام المتحف الافتراضي لعينة من المجتمع السعودي. وقد أظهرت نتائج البحث أنه لا توجد فروق ذات دلالة إحصائية بين متوسط درجات الزائرين في الوعي بالأزياء التقليدية في المملكة العربية السعودية قبل زيارة المتحف الافتراضي، وتوجد فروق ذات دلالة إحصائية بين متوسط درجات الزائرين في اكتساب المعارف المتضمنة في المتحف الافتراضي قبل وبعد زيارة المتحف لصالح التطبيق البعدي، ولا توجد فروق ذات دلالة إحصائية في اتجاه الزائرين نحو تنمية الوعي الثقافي بالتراث التقليدي للأزياء عن طريق المتحف الافتراضي بعد زيارة المتحف. وتوصي الباحثة باستخدام المتاحف الافتراضية في دراسة وعرض الأزياء التقليدية في المملكة العربية السعودية لتوضيح مدى أهمية العروض المتحفية في تقديم كم هائل من الخبرات التعليمية، تبني النموذج المقترح لتصميم متحف افتراضي، وإجراء المزيد من الدراسات والأبحاث التي تتناول المتاحف الافتراضية وتوظيفها في مجال الملابس والنسيج وخاصة المتعلقة بالتراث الملبسي السعودي، وتوظيفه في العملية التعليمية وخاصة المقررات التي تتطلب زيارة المتاحف.

Paper received 28th of November 2018, accepted 1st January 2018, published 1st of April 2018

مقدمة: Introduction

يشهد العالم في العصر الحالي تقدماً تقنياً في مجالات متعددة، ولاسيما في مجال المعارف والعلوم المختلفة حيث إن تطبيقاتها الحديثة تضاعفت ونمت بدرجة كبيرة، وذلك منذ ظهور الشبكة العنكبوتية (الإنترنت) التي تعتبر من أبرز التقنيات الحديثة التي أسهمت في التقدم المعرفي والتكنولوجي الواسع في مختلف مجالات الحياة.

وبما أن التعليم يعتبر واحداً من أهم المجالات، فقد كان طبيعياً أن يتأثر بهذا التطور التكنولوجي ويؤثر فيه بمستوى عالٍ من التفاعل المتبادل بينهما حيث إن مستحدثات التعليم، وما يرتبط به من آليات التعليم من الموضوعات المهمة التي يجب الاعتناء بها، ولاسيما في عالمنا التربوي المعاصر لما لها من إسهامات ذات فاعلية في العملية التعليمية، سواء داخل المؤسسات التعليمية أو خارجها. (السيد، 2009م، 294)

وقد أكدت ذلك عدد من الدراسات، ومنها: دراسة كل من (الجابري، 2014م)، و(صيام، 2013م)، و(الصريفي ونعمة، 2013م)، و(ميخائيل، 2011م)، و(علي وآخرون، 2009م) وأشارت إلى ضرورة استخدام التعليم الإلكتروني ليتكامل مع التعليم التقليدي، حيث إن التعليم الإلكتروني يكون أفضل من التعليم التقليدي، والاهتمام بتحويل المناهج التقليدية إلى مناهج رقمية (إلكترونية) واستخدام الشبكة العنكبوتية (الإنترنت) في جميع مراحل التعليم وذلك نظراً لكونها وسيلة تعليمية فعالة.

وبما أن المتحف هو البيت الأساسي الذي يحتضن في جوانبه تاريخ وحضارة أي أمة، ولاسيما التراث الشعبي الذي يعتبر جانباً مهماً من حضارة أي شعب، وهو عنوان هوية كل مجتمع وحلقة الوصل بين الماضي والمستقبل، كما إن التراث يكون إما مادياً (المباني والأزياء التقليدية والمخطوطات)، أو معنوياً (الثقافة والعادات والتقاليد)، والأزياء التقليدية تجمع هذان الجانبين وتحاكيه وتعكسه في طياتها وزخارفها عادات وتقاليد أي شعب.

لذلك نلاحظ أن الشعوب عامة اهتمت بالأزياء التقليدية قديماً، وتفننت في صناعتها وإخراجها بطريقة مميزة، والأزياء التقليدية في المملكة العربية السعودية مجال أبدع فيه الأجداد، في طرق

تزيين الأزياء وزخرفتها بالرغم من الوسائل والأدوات البدائية التي تم استخدامها، حيث اكتسبت إبداعاً متميزاً تجلّى فيها قدرتهم على استخدام المتوفر لديهم من البيئة المحيطة لتزيين الأزياء التقليدية. ومن هذا المنطلق يتوجب علينا الحفاظ على التراث المادي من الاندثار ويتم ذلك بعدة طرق، مثل الترميم، والمتاحف، وإقامة المهرجانات الشعبية. وقد أكدت دراسة (البسام، 2005م) أهمية جمع مقتنيات التراث المادي في المنطقة بشتى الطرق، وإجراء الدراسات عليها وتوثيقها بالأساليب العلمية، ووضعها في متحف إقليمي يضمن لها الحفظ للأجيال القادمة، ويحقق الاستفادة منها.

وقد أكدت دراسة كل من (العطيفي، 2011م) و(Ulusoy, 2010)، و(السيد، 2009م)، و(الحصري، 2002م) على أن استخدام المتاحف الافتراضية يقدم كمّاً هائلاً من الخبرات التعليمية، وهي تجمع بين التكنولوجيا والدور التكميلي للشبكة العنكبوتية (الإنترنت) في تدعيم المناهج التعليمية وذلك من خلال توظيف المتاحف الافتراضية في المقررات الدراسية.

وقد اتفقت دراسة كل من (العقل، 2011م)، و(البسام والعجاجي، 2011م)، و(سليمان، 2010م) على أهمية تصميم وإنشاء مواقع إلكترونية أو افتراضية خاصة بالأزياء التقليدية في الوطن العربي عامة وفي المملكة العربية السعودية خاصة، وذلك لعرضها للأجيال القادمة وتعريفهم بالتراث الملبسي الذي تركه لنا الأجداد.

ومما سبق فقد نبعت فكرة البحث التي تهدف إلى جمع وعرض بعض الأزياء التقليدية النسائية السعودية في متحف افتراضي على الشبكة العنكبوتية (الإنترنت)، لكي تتيح للأجيال القادمة فرصة الاطلاع على التراث الشعبي السعودي، ولاسيما الأزياء التقليدية النسائية التي تميزت بها مناطق المملكة المختلفة، وعرضها في مكان واحد موجود على الشبكة العنكبوتية (الإنترنت)، يسهل الوصول إليه في أي وقت وأي مكان، ومن هنا يأتي عنوان البحث (تصميم متحف افتراضي للأزياء التقليدية في المملكة العربية السعودية).

مشكلة البحث: Statement of the problem

نظراً إلى ندرة الدراسات والبحوث الخاصة بتصميم المتاحف الافتراضية أو الإلكترونية على الشبكة العنكبوتية (الإنترنت) في

والمعادلة بين الواقع الموضوعي أو المادي وبين الواقع الذاتي، ويعتبر التصميم أيضاً وسيلة لغاية معينة سواء كانت الغاية إنتاج شيء له فائدة مادية أو إعداد رسالة بصرية لتوصيل فكرة ما. (أحمد، 2006م، 261)

المتحف (Museum):

● وفقاً للنظام الأساسي منظمة المتاحف العالمية (ICOM)، حيث اعتمدت خلال المؤتمر للعام 21 في فيينا، النمسا، في عام 2007، تعريفه بأنه مؤسسة غير ربحية، وتكون دائماً في خدمة المجتمع وتطويره، ومفتوحة أمام الجمهور، وهي التي تستحوذ وتحفظ على التراث المادي وغير المادي للبشرية وتعرضه، وبالتالي هي بيئة لأغراض التعليم والدراسة والتمتع بها.

(The International Council of Museums)

<http://icom.museum/the-vision/museum-definition>

الافتراضية (Virtua):

● ويعرفها (العلاق، الغالبي، 2002م، 3) بأنها الوجود الكامل على الشبكة ككيان افتراضي لممارسة جميع الأعمال بدون وجود أي نظير مادي في الواقع، ومن خلال هذا المفهوم اقترنت معظم المؤسسات التقليدية بالافتراضية، وأصبحت تشكل مصطلح "المؤسسات الافتراضية".

المتحف الافتراضي (Virtual Museum):

● عرقتها (السلك، 2008 م، 41) بأنه نموذج تجميعي للمعروضات المتحفية المادية الموجودة في عدة متاحف أو أماكن مختلفة وليست بأصول لمتحف مادي معين من خلال تمثيلها رقمياً في كيان افتراضي ضمن موقع واحد على الشبكة، وذلك بالاعتماد عليها باعتبارها بوابة المتحف الافتراضي الإلكترونية عبر العالم أجمع والوسيلة الكلية لوجود هذه المعروضات وتقديمها وإتاحتها.

● وتعرفه الباحثة بأنه تصميم موقع إلكتروني بواسطة الوسائط المتعددة المختلفة (الصورة، الصوت، الحركة) لتجميع وعرض مجموعة الأزياء التقليدية بالمملكة العربية السعودية، وهذا هدف البحث الحالي.

المتاحف التعليمية (Educational Museums):

● أنها أماكن يتم فيها عرض كل ما يتعلق بالنواحي التاريخية والثقافية والعلمية من أجل التعليم في عدة قاعات للعرض وأماكن للدراسة والتعليم المباشر، وإتباع أساليب العرض العلمية المعتمدة على قواعد التنظيم والإعداد والاتصال التعليمي بطريقة تجعل هذه الأماكن قناة اتصال تعليمية تنقل المعلومات من مصادرها الأساسية إلى طلبة العلم. (The International Council of Museums)

<http://icom.museum/the-vision/museum-definition>

● وتعرف الباحثة المتاحف بأنواعها المختلفة بأنها مؤسسات تعليمية وتربوية، بجانب دورها الأساسي الذي يتمثل في حفظ وعرض المقتنيات الأثرية الموجودة في المتاحف، حيث تقوم بدورها في نقل المعرفة والمعلومة بعد تنظيمها وتبويبها، وهذا النوع من المتاحف ينقل الخبرة من خلال عملية الاتصال المباشر بين المتعلم والقطعة المعروضة.

الأزياء (Fashion):

● الزي: بالكسر: اللباس والهيئة، وأصله زَوْءٌ، والزي: الشارة والهيئة، قال الراجز:

ما أنا بالبَصْرَة بالبَصْرَى ولا شبيهة زيهم بزبي (إبراهيم، 2002 م، 217)

التقليدية (Traditional):

● التقليدي هي كلمة مشتقة من التقاليد وهي تلك الموروثات التي تنتقل من جيل إلى آخر. (العنجري، 2011م، 25)

المملكة العربية السعودية في مجال الأزياء التقليدية، التي يمكن من خلالها حماية التنوع التراثي والثقافي، وصيانة التراث من ناحية وتدوقه وإحيائه من ناحية أخرى، والإسهام في بناء مجتمعات المعرفة عن طريق استخدام تكنولوجيا المعلومات والاتصالات، ويمكن صياغة المشكلة في التساؤلات الآتية:

1. ما إمكانية تصميم وبناء متحف افتراضي على الشبكة العنكبوتية (الإنترنت) للأزياء التقليدية في المملكة العربية السعودية؟
2. ما فاعلية المتحف الافتراضي في إكساب الزائرين المعارف المتضمنة بالمتحف عن الأزياء التقليدية في المملكة العربية السعودية؟
3. ما هو اتجاه الزائرين نحو تنمية الوعي الثقافي بالتراث التقليدي للأزياء عن طريق المتحف الافتراضي؟

هدف البحث Objectives

يهدف البحث بصفة رئيسية إلى تنمية الوعي بالأزياء التقليدية النسائية السعودية لعينة من المجتمع السعودي من خلال تجميع وعرض بعض هذه الأزياء في متحف افتراضي إلكتروني على الشبكة العنكبوتية (الإنترنت) وتنطبق منه الأهداف التالية:

1. تصميم وبناء متحف افتراضي على الشبكة العنكبوتية (الإنترنت) للأزياء التقليدية في المملكة العربية السعودية.
2. قياس فاعلية المتحف الافتراضي في إكساب الزائرين المعارف المتضمنة بالمتحف عن الأزياء التقليدية في المملكة العربية السعودية.
3. التعرف على اتجاه الزائرين نحو تنمية الوعي الثقافي بالتراث التقليدي للأزياء عن طريق المتحف الافتراضي.
4. المحافظة على بعض جوانب التراث التقليدي وخاصة الأزياء التقليدية في صورة علمية متطورة.

أهمية البحث Significance

الإطار النظري Theoretical Framework

تكم أهمية البحث في النقاط التالية:

1. يسهم المتحف الافتراضي في تعريف بالتراث الملبسي السعودي التقليدي المتنوع والحفاظ عليه.
2. الإسهام في تنشيط السياحة في المملكة العربية السعودية، والتي تسعى إليها هيئة الآثار والسياحة من خلال إنشاء المتاحف وخاصة للملابس التراثية للحفاظ على التراث السعودي من الاندثار.
3. يمكن أن يكون المتحف الافتراضي نواة لدراسات تخدم المؤسسات التعليمية المتخصصة بدراسة الأزياء التراثية.
4. تسهم نتائج البحث في تحقيق هدف من أهداف الخطة الإستراتيجية الثالثة لجامعة الملك عبد العزيز لتحويل الجامعة إلى جامعة إلكترونية.

فروض البحث Hypothesis

يسعى البحث إلى التحقق من الفروض التالية:

1. لا توجد فروق ذات دلالة إحصائية في متوسط درجات الزائرين في الوعي بالأزياء التقليدية بالمملكة العربية السعودية قبل زيارة المتحف الافتراضي.
2. توجد فروق ذات دلالة إحصائية في متوسط درجات الزائرين في اكتساب المعارف المتضمنة في المتحف الافتراضي قبل وبعد زيارة المتحف لصالح الزيارة البعيدة.
3. لا توجد فروق ذات دلالة إحصائية في اتجاه الزائرين نحو تنمية الوعي الثقافي بالتراث التقليدي للأزياء عن طريق المتحف الافتراضي بعد زيارة المتحف.

مصطلحات البحث العلمية والإجرائية

تصميم (Design):

- إن التصميم يمثل حلاً ابتكارياً للمشكلات، ويعتمد على التنظيم

وخميس، 2003 م، وصباحي، 2004 م) بما يتفق مع طبيعة المتاحف وعناصرها ومتطلبات بنائها، وقد استفادة (السيد، 2009 م) من نموذج المراحل لبناء المتحف الافتراضي الذي وضعته (إسماعيل، 2008 م) في تصميم وإنتاج المتحف الافتراضي، ونموذج (الحلواني، 2011 م) ونموذج مصطفى سنة (2006 م) ونموذج (العكية، 2013 م) الذي تميز بإضافة مرحلة على المراحل الخمس الأساسية.

• وبناء على ما سبق سوف يتم تطبيق المراحل الخاصة بهذا النموذج (إسماعيل، 2008 م) على الدراسة الحالية التي تحاول فيها الباحثة تصميم وبناء وإنتاج متحف افتراضي لعرض بعض الأزياء التقليدية النسائية في المملكة العربية السعودية على شبكة الانترنت مما يتطلب وضع إطار عام طبقاً لخطة محددة تيسيراً لعملية تصميم المتحف الافتراضي وتحقيق أهدافه، ومن هنا سوف تتبع الباحثة النموذج الموضح بالشكل التالي، والذي يتكون من خمس مراحل يتم تطبيقها بالتفصيل على المتحف الافتراضي للأزياء التقليدية في المملكة العربية السعودية.

وفيما يلي عرض تفصيلي لمراحل تصميم المتحف الافتراضي المقترح للدراسة الحالية:

أولاً: مرحلة الدراسة والتحليل

وتعتبر هذه المرحلة نقطة البداية لتصميم وبناء المتحف الافتراضي للأزياء التقليدية في المملكة العربية السعودية "موضوع البحث الحالي" وفيما يلي المراحل التي تتضمنها هذه المرحلة: **تحديد الموضوع (المحتوى)**

اختارت الباحثة موضوع البحث (متحف افتراضي للأزياء التقليدية في المملكة العربية السعودية) للتعريف وعرض بعض الأزياء التقليدية النسائية السعودية، ونشر ثقافة التراث الملبسي النسائي السعودي، وذلك من خلال مواكبة ما وصل إليه العالم من تطور في مجال تكنولوجيا التعليم وتطوير التعليم التقليدي والتوجه إلى التعليم الإلكتروني والتعليم عن بعد، ومن ناحية أخرى الاستفادة من التقنيات الحديثة وتوظيفها في تعريف الأجيال القادمة بالتراث الوطني وخاصة الأزياء التقليدية التي أبدع الأجداد في خياطتها وتطريزها بأشكال تدل على إبداعهم، ومن ثم اختيار موضوع البحث نظراً لأهمية التعليم الإلكتروني الذي يعد أسلوباً حديثاً من أساليب التعليم عن بعد، حيث تسخر التكنولوجيا في التعليم باستخدام آليات الاتصال الحديثة من أجهزة الحاسوب والشبكة العنكبوتية (الانترنت) التي تعد وسيلة تفاعلية عالمية لتبادل المعلومات بشكل متزايد.

تحديد الأهداف العامة

حيث قامت الباحثة بالاطلاع وحصر بعض الدراسات والأبحاث التي تناولت الأزياء التقليدية والاستفادة من هذه الدراسات والأبحاث من أجل التعرف على المفاهيم التراثية والجمالية النابعة من هذه الأزياء التقليدية التي أبدع الأجداد في تنفيذها وإخراجها في أجمل حلة لها، ويسعى المتحف الافتراضي موضوع البحث الحالي إلى تحقيق مجموعة من الأهداف اتسمت بعضها بأنها أهداف عامة وبعيدة المدى من خلال:

1. التعرف على بعض سمات الأزياء التقليدية النسائية في مناطق المملكة العربية السعودية:
 - أ- المنطقة الوسطى.
 - ب- المنطقة الشرقية.
 - ج- المنطقة الغربية.
 - د- المنطقة الشمالية.
 - هـ- المنطقة الجنوبية.
2. الإسهام في تعزيز وتنمية التعلم الذاتي لدى الزائر.
3. ينمي حب الاكتشاف والبحث عن معلومات عن الأزياء

الأزياء التقليدية (Traditional Costumes):

• وعرفتها (الشهري، 2006 م، 7) بأنها "الملابس التي ارتدتها النساء في زمن البحث بما تحمله من سمات وخصائص ومميزات وأسلوب حياة خاص يميز كل منطقة عن الأخرى، وتعكس الوضع الاقتصادي والمركز الاجتماعي لمرتديها، وتبين مدى القدرة والمهارة الفنية الفطرية في إنتاج وتزيين هذه الملابس التي تنتقلها الأجيال نقلاً متوارثاً".

• **وتعرفها الباحثة بأنها مجموعة من الملابس التراثية النسائية الموجودة بالمناطق الخمسة جغرافياً في المملكة العربية السعودية، والتي تتميز بسمات وخصائص تعكس من خلالها طبيعة كل منطقة وما تميزها عن أخرى.**

المملكة العربية السعودية (Saudi Arabia):

• هي إحدى الدول العربية، وتقع السعودية في جنوب غرب آسيا، وتشغل القسم الأكبر من شبه الجزيرة العربية، بين الخليج العربي في الشرق والبحر الأحمر في الغرب. (الشعار، 1997 م، 38)

إجراءات البحث

منهج البحث

يتبع البحث الحالي المنهج الوصفي، وذلك من خلال تحليل وتوصيف بعض النماذج من الأزياء التقليدية النسائية في المملكة العربية السعودية، والمنهج التجريبي من خلال بناء وتنفيذ متحف افتراضي للأزياء التقليدية بالمملكة العربية السعودية، وتطبيقه على مجموعة من الزائرين والتعرف على مدى اكتسابهم للمعارف المتضمنة بالمتحف لتحقيق أهداف البحث والتحقق من فروضه من خلال التطبيق (القبلي/البعدي).

حدود البحث

أ- الحدود البشرية

تشكل عينة البحث من (390) فرد من المجتمع السعودي من مستويات إجتماعية وإقتصادية وتعليمية مختلفة.

ب- حدود مكانية

تم تطبيق الدراسة الميدانية من خلال الانترنت على مناطق مختلفة بالمملكة العربية السعودية وهي (المنطقة الشمالية، المنطقة الشرقية، المنطقة الوسطى، المنطقة الغربية، المنطقة الجنوبية).

عينة البحث

تتكون عينة البحث من مجموعة من الزائرين من المجتمع السعودي من مناطق المملكة العربية السعودية المختلفة، ومستوى تعليمي واجتماعي مختلف وعددهم (390) فرد، تم إختيارها بطريقة قصديه لزيارة المتحف الافتراضي للأزياء التقليدية من المجتمع السعودي ذات المستوى المنخفض والمتوسط في الوعي بالأزياء التقليدية.

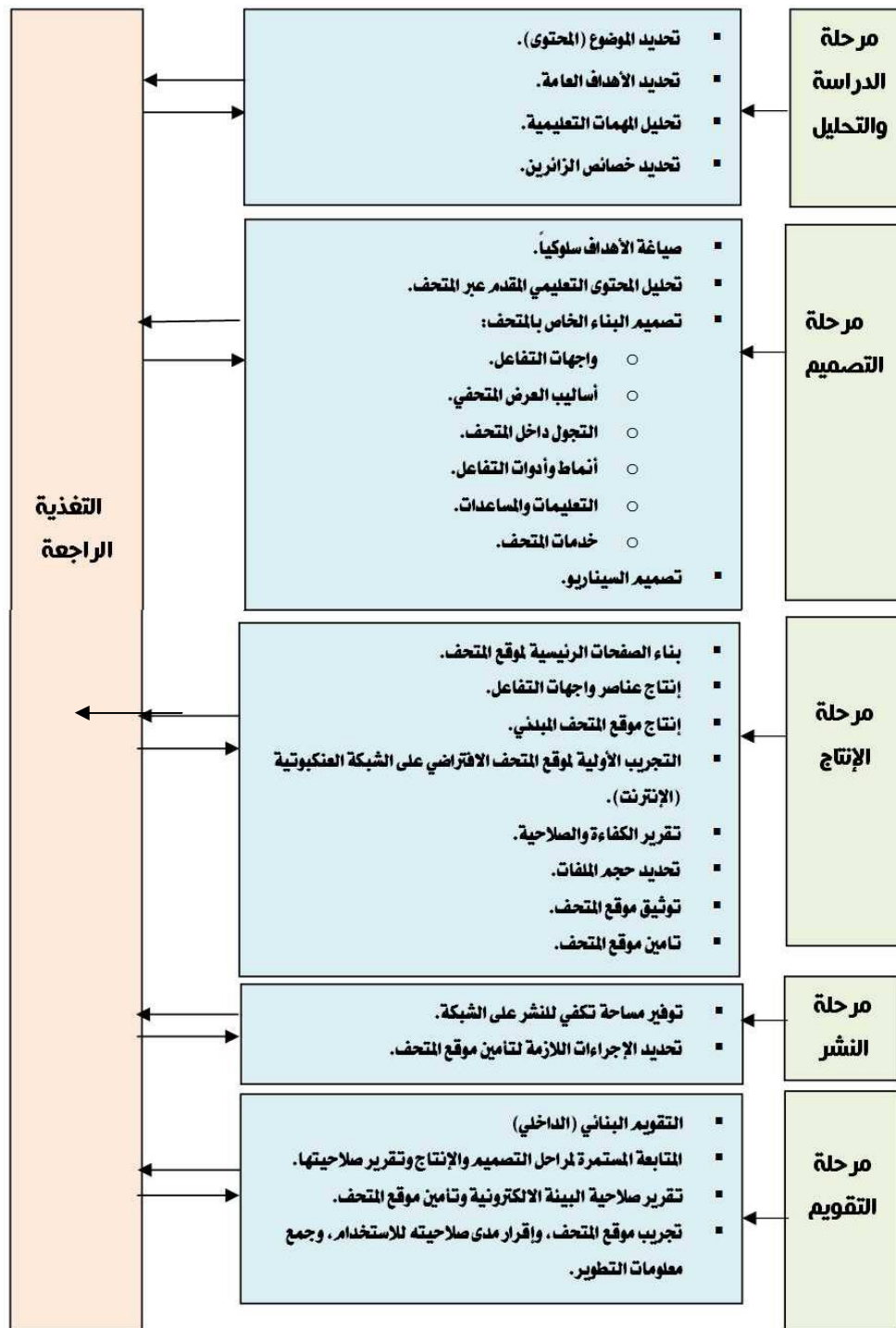
أدوات البحث

- المتحف الافتراضي المقترح.
 - استبيان المقابلة الخاص بالدراسة الميدانية.
 - استبيان قياس الكفاءة الفنية والتعليمية للمتحف الافتراضي.
 - استبيان قياس اكتساب الزائرين للمعارف المتضمنة في المتحف الافتراضي للأزياء التقليدية في المملكة العربية السعودية.
 - استبيان مقياس اتجاه آراء الزائرين نحو المتحف الافتراضي للأزياء التقليدية في المملكة العربية السعودية.
- الخطوات الإجرائية لإعداد وتصميم المتحف الافتراضي على الشبكة العنكبوتية (الانترنت)**

قامت الباحثة بالاطلاع على بعض الدراسات السابقة التي تناولت المتاحف الافتراضية والنماذج التي استخدمها الباحثون لتحديد المراحل الخاصة بتصميم نموذج للمتاحف الافتراضية، مثل نموذج (إسماعيل، 2008 م، 172) التي قامت بتطوير بعض المراحل والتفصيلات لنموذج مقترح استفاد من النماذج السابقة وبصفة خاصة نموذج كل من (الجزار، 1994 م، وجاد، 2001 م،

5. نشر الثقافة الملبسية الخاصة بالتراث السعودي للعالم كله.

4. الحفاظ على التراث الملبسي السعودي.



شكل رقم (1) نموذج مقترح لبناء المتاحف الافتراضية (اسماعيل، 2008م، 436) اتبعته الباحثة في الدراسة الحالية

المرتبطة بمجال تكنولوجيا التعليم بمستحدثاته التكنولوجية حيث يتيح الفرصة لتحقيق التعلم الفعال والتشاركي وهو أحد المنظومات التعليمية التي تأثرت بالتطورات التكنولوجية والاستفادة من التقنيات الحديثة وإتاحة الفرصة لنقل المعلومات إلكترونياً على نطاق واسع وفتح آفاق جديدة للتفاعل من خلال ما يحويه من تقديم الوسائط الفائقة والوسائط المتعددة كالنصوص والصوت والصور ثنائية وثلاثية الأبعاد لخلق عروض أكثر حيوية وجاذبية للزائرين. (السيد، 2009م، 398)

6. وضع نواه لمتحف تعليمي عن التراث الملبسي السعودي.

تحليل المهمات التعليمية

في هذه الخطوة من النموذج المتبع سوف تتناول الباحثة الموضوعات أو المفاهيم الرئيسية والفرعية في موضوع الدراسة الحالية والتي سوف يتم عرضها من خلال المتحف الافتراضي على شبكة الإنترنت والذي يتناول الأزياء التقليدية في المملكة العربية السعودية بحيث يفي بالأهداف العامة من إنشائه وذلك للأسباب الآتية:

- يعتبر المتحف الافتراضي من العناصر الأساسية

وذلك بهدف معرفة رأيهم حول الرؤية والأهداف العامة للمتحف الافتراضي.

رؤية المتحف: إبراز التراث الملبسي السعودي الذي تشهر وتتميز به المملكة العربية السعودية ونقله وتعريفه للأجيال القادمة.

أهداف المتحف:

1. التعرف على بعض الأزياء التقليدية النسائية في مناطق المملكة العربية السعودية.
 2. الحفاظ على التراث الملبسي السعودي بصيغة رقمية (الإلكترونية).
 3. وضع نواه لمتحف تعليمي عن التراث الملبسي السعودي.
- ويندرج من الأهداف العامة الأهداف التالية:

أ- الأهداف المعرفية:

- يستطيع الزائر في نهاية التجول داخل المتحف الافتراضي أن:
- يتعرف على النشأة التاريخية للمملكة العربية السعودية.
 - يفهم جغرافية المملكة العربية السعودية.
 - يتعرف على المناطق الخمس بالمملكة العربية السعودية وأهم المدن في كل منطقة (وذلك قبل التوزيع الإداري الحديث هو ثلاث عشرة منطقة).
 - يتعرف على بعض الأزياء التقليدية النسائية التي تشتهر بها مناطق المملكة العربية السعودية:
 1. المنطقة الوسطى (نجد).
 2. المنطقة الشرقية.
 3. المنطقة الغربية.
 4. المنطقة الشمالية.
 5. المنطقة الجنوبية.

- يفارن بين سمات بعض الأزياء التقليدية النسائية في مناطق المملكة العربية السعودية المختلفة.
- يفرق بين مسميات بعض الأزياء التقليدية في كل منطقة عن الأخرى.
- يذكر الأجزاء المكونة للزى التقليدي النسائي في كل منطقة.
- يميز بين الخامات المستخدمة في عمل بعض الأزياء التقليدية النسائية في كل منطقة.
- يدرك الفرق بين الأساليب المستخدمة في تزيين وزخرفة بعض الأزياء التقليدية النسائية في كل منطقة عن الأخرى.
- يذكر مسميات الغرز المستخدمة في زخرفة وتزيين بعض الأزياء التقليدية النسائية.
- يميز أشكال الغرز المستخدمة في زخرفة وتزيين الأزياء التقليدية في كل منطقة.
- يتعرف على الخامات المستخدمة في تطريز وزخرفة الأزياء النسائية التقليدية في كل منطقة.

ب- الأهداف الوجدانية:

- يحقق المتحف الافتراضي بعض الاتجاهات لدى الزائر في نهاية التجول وتتمثل في أنه:
- ينمي روح الولاء للوطن بصفة عامة وللتراث خاصة وعلى الأخص الأزياء التقليدية النسائية.
 - ينمي لدى الزائر شعور بالافتخار بالتراث الشعبي الذي أبدع الأجداد فيه.
 - ينمي حب الاكتشاف والبحث عن معلومات حول الأزياء التقليدية النسائية في المملكة العربية السعودية.
 - ينشر الثقافة الملبسية الخاصة بالتراث السعودي لدى الأجيال الحالية وفي المستقبل.

- تعتبر الأزياء التقليدية في المملكة العربية السعودية حدوداً واسعة نسيجها تمتد من ماضيها وتتميز بتنوعها، وعرضها على جمهور عريض في متحف معين حتى يسهم في إظهار السمات والخصائص التي تتميز بها الأزياء منذ نشأتها وتطورها، ومن خلال المتحف الافتراضي على شبكة الإنترنت يمكن الإسهام في تعريف الزائر على تراث الأجداد والتغلب على مشكلة المكان و الزمان، وكذلك التغلب على محدودية المساحة في المتاحف الواقعية عن طريق إضافة آلاف الصفحات التي تشمل فئات المعروضات والموضوعات بدون أي قيود على الكم والكيف بل إتاحة الفرصة لعرض المواد المودعة في المخازن وحمايتها وتوفير بيئة آمنة لها.

تحديد خصائص الزائرين

تعتبر هذه الخطوة مهمة وذلك لأنه يتم فيها تحديد الفئة الموجه إليها المتحف الافتراضي حتى يمكن لها أن تستفيد منه استفادة مباشرة والعديد من البحوث والدراسات دعت إلى تحديد الفئات الموجه إليها موقع المتحف الافتراضي على الشبكة العنكبوتية (الإنترنت).

تحديد المتطلبات والإمكانيات الواجب توافرها

تعتبر هذه الخطوة من الخطوات المهمة حيث يتم فيها دراسة واقع الموارد المتاحة ثم تحديد المتطلبات والإمكانيات اللازمة لإنتاج المتحف الافتراضي ونشره على الشبكة وذلك بتحديد البرامج والأجهزة الخاصة بذلك وتحديد التسهيلات والقيود والمحددات التعليمية، والمالية والإدارية لإنتاج عناصر هذا البناء.

وفي ضوء ذلك فقد تم تحديد المتطلبات اللازمة لإنشاء المتحف الافتراضي للأزياء التقليدية والتي تمثلت في الآتي:

- المتطلبات الفنية:

- برامج خاصة بإنتاج التصميمات ثلاثية الأبعاد.
- برامج خاصة بإنتاج وتصميم صفحات الويب.
- لغات برمجة.
- حجز موقع على الشبكة لنشر المتحف الافتراضي
- موضوع الدراسة الحالية.
- القيام بتصميم وإنتاج وبرمجة الوسائط المتعددة لنشر صفحات الويب على شبكة الموقع.

ثانياً: مرحلة التصميم

صياغة الأهداف سلوكياً

ويشير (خطاب، 2003م، 41) أن عملية تحديد الأهداف التعليمية بصورة إجرائية سلوكية تعد من إحدى الأدوات الأساسية للسيطرة على عملية التصميم للمواقف التعليمية حيث إن صياغة الأهداف صياغة ملائمة يساعدنا على معرفة نوع الأداء أو السلوك الذي يجب أن يظهره أو يقوم به المتعلم بنجاح ليتمكن من التعلم، كما أنها تساعدنا على توجيه عملية التعلم وضبطها واختيار المحتوى التعليمي والمصادر التعليمية واختيار أو بناء أدوات القياس والتقويم الملائمة، كما أنها تزودنا بمعايير مناسبة لقياس النواتج التعليمية.

وعلى ضوء تحديد العناصر الأساسية للمحتوى العلمي الذي سيرعرض في المتحف الافتراضي وتحليل مهمته الرئيسية وتحديد العناصر الأساسية التي ارتبطت بالأزياء التقليدية في المملكة العربية السعودية على الشبكة العنكبوتية (الإنترنت) وصياغة الأهداف التعليمية، واختيار أدوات القياس والتقويم الملائمة وإعدادها.

أعدت الباحثة الرؤية والأهداف العامة للمتحف الافتراضي في صورتها المبدئية مرفقة مع سيناريو المتحف الافتراضي المبدئي، وقامت بعرضها على مجموعة من السادة المحكمين المتخصصين في مجالات مرتبطة بموضوع البحث في الملابس والنسيج وتكنولوجيا التعليم والسياحة والآثار وعلم المتاحف،

والكتب والمراجع العلمية الخاصة بالأزياء التقليدية في المملكة العربية السعودية وهي: (باغفار، 2014م)، (مقلان، نادر، 2010م)، (الوشمي، 2010م)، (اليماني، 2007م)، (العجاجي، 2007م)، (الشهري، 2006م)، (با حيدرة، 2005م)، (اسكندراني، 2006م)، (البسام، 2005م)، (العجاجي، 2005م)، (السلامي، 2001م)، (ميمني، 1996م)، (البسام، 1985م)، والمعلومات التي تم الحصول عليها من خلال استمارة المقابلة. وذلك من أجل تغطية المحتوى العلمي المرتبط بالأزياء التقليدية في المملكة العربية السعودية الذي قسم على خمسة مفاهيم تراثية تعكسها قاعات المتحف الافتراضي وهي:

- الأزياء التقليدية في المنطقة الوسطى (نجد).
- الأزياء التقليدية في المنطقة الشرقية.
- الأزياء التقليدية في المنطقة الغربية.
- الأزياء التقليدية في المنطقة الجنوبية.
- الأزياء التقليدية في المنطقة الشمالية.

4. الزيارة الميدانية:

وفي هذه المرحلة قامت الباحثة بزيارة المهرجانات التراثية والمتاحف، وكذلك من خلال المهتمين لجمع الأزياء التقليدية واقتنائها سواء من المنطقة نفسها أو مناطق أخرى في المملكة العربية السعودية، اللاتي تم التواصل معهن ومقابلتهن، وهي كالتالي:

- مهرجان الجنادرية لعام 1435 هـ.
- مهرجان سوق عكاظ لعام 1436 هـ.
- متحف دارة صافية بن زقر (جدة).
- متحف عبد الرؤوف خليل (جدة).
- متحف كلية الاقتصاد المنزلي، قسم الملابس والنسيج في جامعة الملك عبد العزيز (جدة).
- متحف خاص بالأستاذة منيرة السناني (الظهران، المنطقة الشرقية).
- مؤسسة منسوجات (جدة).

5. تصوير الأزياء التقليدية النسائية التي سوف يتم عرضها في المتحف الافتراضي:

واعتمد تصوير الأزياء التقليدية على الزيارة الميدانية لبعض المتاحف والجمعيات التي تحتوي على ركن أو قاعة خاصة بالأزياء التقليدية، والمقتنين والمهتمين بالأزياء التقليدية. والباحثة قامت باختيار متحف دارة صافية بن زقر ومؤسسة منسوجات والمتحف الخاص بالأستاذة منيرة السناني من أجل تصوير الأزياء المتوفرة لديهم، والاستعانة بصور رسالة الماجستير للدكتورة تهاني العجاجي في الأزياء التقليدية في المنطقة الشمالية.

ب- تصميم أدوات البحث

يمكن تحديد مدى نجاح المتحف الافتراضي في تحقيق الأهداف التي وضع من أجلها من خلال تصميم أدوات البحث التي تم استخدامها في تصميم وجمع محتوى المتحف الافتراضي، ثم تم تحكيما من قبل المتخصصين في مجالات مختلفة مرتبطة بموضع الدراسة الحالية، وتشمل الأدوات التالية:

1. استبيانه المقابلة الشخصية:

تعد المقابلة أداة مهمة للحصول على المعلومات من خلال مصادرها البشرية، وإذا كان الباحث شخصاً مدرباً ومؤهلاً فإنه سيحصل على معلومات تفوق في أهميتها ما يمكن أن نحصل عليه من خلال استخدام أدوات أخرى مثل: الملاحظة أو الاستبيان، وتتطلب غالباً إعداداً مسبقاً قبل الشروع بها من حيث تحديد الزمان والمكان المناسب والملائم للمقابلة إضافة لتحديد طبيعة الأفراد الذين يتم مقابلتهم، وتحضير بعض الوسائل المهمة والمساعدة في المقابلة الشخصية كأجهزة

- ينشر التراث الملبسي السعودي للعالم.
- ينمي شعور أهمية الحفاظ على التراث الملبسي السعودي من الاندثار.
- يعزز الاتجاه الإيجابي نحو التعلم الذاتي لدى الزائر.
- يقدر ما يكتسبه من خلفية معرفية عن الأزياء التقليدية النسائية في المملكة العربية السعودية.
- يسهم في رفقي الذوق لدى الزائر والإحساس بجمال الأزياء التقليدية.
- يتولد لديه ميول إيجابية نحو التعلم عن طريق المتحف الافتراضي.
- وفي ضوء هذه الأهداف تم تحديد العناصر الأساسية المتضمنة في المحتوى للمتحف الافتراضي والمقدمة لزيارته عبر معروضاته على الشبكة العنكبوتية (الإنترنت).

تحليل المحتوى التعليمي المقدم عبر المتحف الافتراضي

قامت الباحثة بتنظيم محتوى الموقع وإعداده في الصورة الملائمة، وقد قسم المتحف الافتراضي إلى ثلاثة أجزاء، وهي:

- **الجزء الأول:** نبذة جغرافية وتاريخية عن المملكة العربية السعودية. يحتوي هذا الجزء على نبذة عن المملكة العربية السعودية جغرافياً وتاريخياً.
- **الجزء الثاني:** نبذة عن كل منطقة من المناطق الخمس الرئيسية في المملكة العربية السعودية. ويتضمن هذا الجزء شرح تفصيلي لمناطق المملكة العربية السعودية جغرافياً وأهم المدن التي توجد في كل منطقة، وذلك قبل التوزيع الإداري الجديد إلى ثلاثة عشر منطقة.
- **الجزء الثالث:** عرض نماذج بعض الأزياء التقليدية النسائية ونبذة عنها في المناطق الخمس الرئيسية في المملكة العربية السعودية. ويتضمن هذا الجزء عرض صور ثنائية أو ثلاثية الأبعاد لبعض الأزياء التقليدية النسائية في مناطق المملكة العربية السعودية، وتوضيح المعلومات المتعلقة بالأزياء المعروضة.

أ- جمع محتوى المتحف الافتراضي:

قامت الباحثة بجمع محتوى المتحف الافتراضي الذي يشتمل على المعلومات التالية:

1. **معلومات جغرافية وتاريخية عن المملكة العربية السعودية:** موجودة في المتحف الافتراضي تحت مفتاح (نبذة عن المملكة العربية السعودية)
2. **معلومات عن المناطق الخمس الرئيسية في المملكة العربية السعودية:** حيث قامت الباحثة بجمع والاطلاع على الدراسات السابقة والكتب والمراجع العلمية والمواقع الإلكترونية الخاصة بالمملكة العربية السعودية والمناطق الخمس الرئيسية قبل التوزيع الإداري الحديث لثلاث عشرة منطقة وهي: (هيئة المساحة الجيولوجية السعودية، 2012م) و(الحوائي والغامدي، 2002م) و(رجب، 1979م) و(دارة الملك عبد العزيز، 2003م) و(الفايدي، 1432هـ) و(وزارة المعارف، 2003م) و(فاخوري، 2003م) و(السايع، 2000م) و(موقع القنصلية السعودية في نيوزلندا، وزارة الخارجية) والمواقع الإلكترونية، موجودة في المتحف الافتراضي عند الدخول قاعته.
3. **معلومات عن بعض الأزياء التقليدية النسائية في بعض مناطق المملكة العربية السعودية:** وقد قامت الباحثة بجمع والاطلاع على الدراسات السابقة

- الافتراضي على شبكة الإنترنت.
ب- المحور الثاني: تقويم خدمات المتحف الافتراضي وتنسيق محتوياته.
ج- المحور الثالث: الدعم التعليمي للمتحف الافتراضي.

• تحكيم صدق استبيان لقياس الكفاءة الفنية والتعليمية للمتحف الافتراضي

صدق استبيان الكفاءة الفنية والتعليمية لمتحف افتراضي هو قدرته على قياس ما وضع من أجله أو السمة المراد قياسها، واعتمدت الباحثة على الطرق الآتية:

الصدق المنطقي

تم عرض استبيان على عدد (11) محكمًا مكونة من الأساتذة المتخصصين في مجالات (الملابس والنسيج وتكنولوجيا التعليم وعلم المتاحف) بحيث يعطى كل محكم رأيه وذلك بوضع على (√) في الخانة المناسبة، وكذلك يدون ملاحظاته في خانة الملاحظات، وقد احتوي الاستبيان على أربعة بنود وهي:

- صحة وسهولة الصياغة اللفظية
 - مدى مناسبة المحاور
 - مدى صحة تقسيم المحاور
 - مدى ملائمة العبارات للمحور تابعة له
 - دقة صياغة عبارات كل محور
 - مدى الصحة العلمية للعبارات
- وقد تضمن الاستبيان ميزان ثلاثي بموجب ثلاث درجات لمتوفر إلى حد كبير، درجتان لمتوفر إلى حد ما، درجة واحدة لغير متوفر، وفيما يلي جدول يوضح نسب إتفاق آراء المحكمين:

جدول (1) نسبة إتفاق المحكمين لاستبيان الكفاءة الفنية والتعليمية للمتحف الافتراضي

المحكمين	صحة وسهولة الصياغة اللفظية 3 درجات	مدى مناسبة المحاور 3 درجات	مدى صحة تقسيم المحاور 3 درجات	مدى ملائمة العبارات للمحور تابعة له 3 درجات	دقة صياغة عبارات كل محور 3 درجات	مدى الصحة العلمية للعبارات 3 درجات	مجموع 18 درجة	نسبة الإتفاق
1	3	3	3	2	2	2	15	83,3%
2	2	3	3	2	2	3	15	83,3%
3	2	3	3	3	2	3	16	88,8%
4	3	3	2	3	3	3	17	94,4%
5	3	3	3	3	3	3	18	100,0%
6	3	3	3	3	3	3	18	100,0%
7	3	2	3	3	3	2	16	88,8%
8	3	2	2	3	3	3	16	88,8%
9	3	3	3	3	3	3	18	100,0%
10	3	3	3	3	3	3	18	100,0%
11	3	3	3	3	3	3	18	100,0%

المتحف الافتراضي، وتم عرضه على مجموعة من المحكمين مكونة من الأساتذة المتخصصين، بهدف التحقق من صدق محتوى الاستبيان وبنوده المقترحة، وقد كان لهؤلاء المحكمين بعض المقترحات بزيادة وتعديل بعض العبارات، وراعت الباحثة ذلك أثناء كتابة الاستبيان في صورته النهائية، وقد تم تقسيم الاستبيان إلى محورين رئيسيين، واحتوى كل محور على عدد من العبارات التي تعبر عنه وهذه المحاور هي:

- أ- المحور الأول: البيانات الأولية للزائرين.
ب- المحور الثاني: أسئلة الاستبيان الأساسية وتتكون من خمس محاور وهي (أزياء المنطقة الشمالية، أزياء المنطقة الشرقية، أزياء المنطقة الوسطى،

التصوير والتسجيل أو التوقيت وغيرها من الوسائل الأساسية لنجاح المقابلة وتحقيقها للغايات التي تستهدفها. (عبيدات وآخرون، 2012م، 116) و(حمود واللوزي، 2008م، 97)

2. تصميم سيناريو المتحف الافتراضي:

وقد قامت الباحثة بتصميم سيناريو مبدئي للمتحف الافتراضي بحيث يشمل مخطط المتحف المبدئي على عدد من القاعات التي يحتويها المتحف، وكل قاعة على ماذا تحتوي، ويتضمن السيناريو العناصر التالية:

- أ- رقم الشاشة: يوضح رقم كل شاشة من شاشات المتحف الافتراضي.
ب- الجانب المرئي: كل ما يظهر على الشاشة سواء كان نصًا، أم رسوميًا، أم صورًا.
ج- وصف الشاشة: يعرض شرحاً مبسطاً لما يظهر في الجانب المرئي.
د- الوسائط المتعددة: وتشمل الوسائط التي تتضمنها كل شاشة من شاشات المتحف.

3. استبيان قياس الكفاءة الفنية والتعليمية للمتحف الافتراضي:

تم إعداد استبيان لقياس الكفاءة الفنية والتعليمية للمتحف الافتراضي ومدى فاعليته وتأثيره على المتعلمين، وتم عرضه على مجموعة من المحكمين مكونة من الأساتذة المتخصصين، بهدف التحقق من صدق محتوى الاستبيان وبنوده المقترحة، وقد كان لهؤلاء المحكمين بعض المقترحات بزيادة بعض العبارات، وحذف بعضها، وراعت الباحثة ذلك أثناء كتابة الاستبيان في صورته النهائية، وقد احتوى الاستبيان على ثلاثة محاور رئيسية، واحتوى كل محور على عدد من العبارات التي تعبر عنه، وهذه المحاور هي:

- أ- المحور الأول: الكفاءة الفنية لعرض المتحف

يوضح جدول (1) أن نسب إتفاق السادة المحكمون تراوحت بين 83,3% و100,0% مما يدل على صالحه استبيان الكفاءة الفنية والتعليمية للمتحف الافتراضي للتطبيق، وكان هناك بعض المقترحات الخاصة بإجراء بعض التعديلات في صياغة بعض العبارات، وقد تم إجراء جميع هذه التعديلات.

4. استبيانه اكتساب الزائرين المعلومات المتضمنة في المتحف الافتراضي للأزياء التقليدية في المملكة العربية السعودية:

تم إعداد استبيان اكتساب الزائرين المعلومات المتضمنة في المتحف الافتراضي للأزياء التقليدية في المملكة العربية السعودية، وتطبيقه على الزائرين قبل وبعد الدخول على

الأساتذة المتخصصين في مجال الملابس والنسيج ومجال تكنولوجيا التعليم ومجال السياحة والآثار وخاصة في علم المتاحف، بهدف التحقق من صدق محتوى سيناريو المتحف افتراضي ومدى تناسبه.

ثالثاً: مرحلة الإنتاج

وفي هذه المرحلة يتم إنتاج العناصر التي تم تحديدها سابقاً، وتتضمن هذه المرحلة الخطوات التالية:

بناء الصفحات الرئيسية لموقع المتحف:

استخدمت الباحثة لبناء الصفحات الرئيسية لموقع المتحف لغة (CSS Html5 و Java Script) مستخدمة في ذلك برنامج (Microsoft Visual Studio 2013) لكتابة أكواد البرمجة وتنسيقها وبرنامج (Microsoft FrontPage 2013) لبناء شكل الصفحات النهائي

وكتابة وتحرير النصوص بها.

إنتاج عناصر واجهات التفاعل:

استخدمت الباحثة برنامج (MAYA 2017) و (Studio 3D Max MX) لإنتاج الملفات الخاصة بمعرضات المتحف المتمثلة في أجهزة العرض الضوئي وقاعاته الستة (الصالة وقاعات الخمس للعرض الأزياء التقليدية)، كما تم استخدام برنامج (Shockwave Flash Object 9, 0) لبناء الفلاشات سواء الثنائية أو الثلاثية الأبعاد الخاصة بقاعات المتحف ومعرضاته، كما استخدمت برنامج (Adobe Photoshop CS5) لإنتاج ملفات الصور الثابتة الموجودة بالموقع.

عناصر واجهة التفاعل الرئيسية:

- اسم وشعار متحف الأزياء التقليدية في المملكة العربية السعودية: الذي يظهر على البوابة الرئيسية لمتحف الافتراضي والخريطة الموجودة في صالته.

أزياء المنطقة الغربية، أزياء المنطقة الجنوبية).

5. مقياس اتجاه آراء الزائرين نحو المتحف الافتراضي للأزياء التقليدية بالمملكة العربية السعودية:

تم إعداد مقياس اتجاه آراء الزائرين نحو المتحف الافتراضي للأزياء التقليدية بالمملكة العربية السعودية، وذلك من قِياس ومعرفة اتجاه آراء الزائرين نحو المتحف الافتراضي بعد زيارته ومدى استفادتهم منه، وتم عرضه على مجموعة من المحكمين مكونة من الأساتذة المتخصصين، بهدف التحقق من صدق محتوى الاستبيان وبنوده المقترحة، وقد كان لهؤلاء المحكمين بعض المقترحات بترتيب بعض العبارات، وراعت الباحثة ذلك أثناء كتابة الاستبيان في صورته النهائية، وقد احتوى الاستبيان على ثلاثة محاور رئيسية، واحتوى كل محور على عدد من العبارات التي تعبر عنه وهذه المحاور هي:

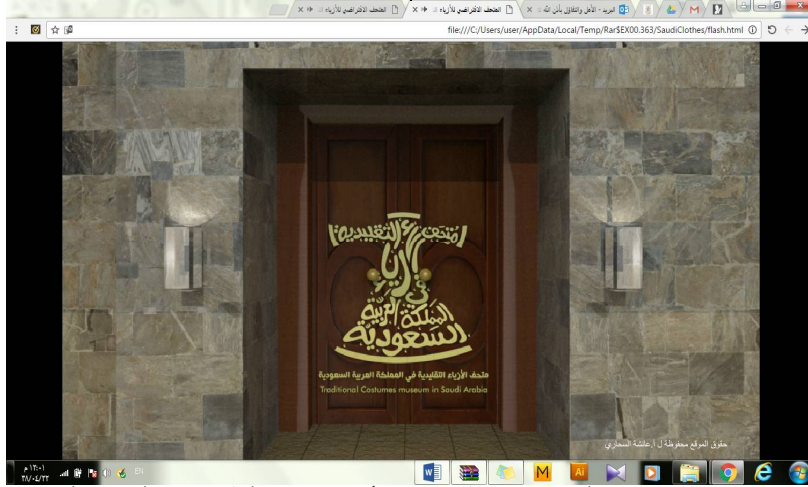
أ- المحور الأول: الاستفادة من أسلوب المتحف الافتراضي.

ب- المحور الثاني: تحقيق الفهم والتعلم عن طريق المتحف الافتراضي.

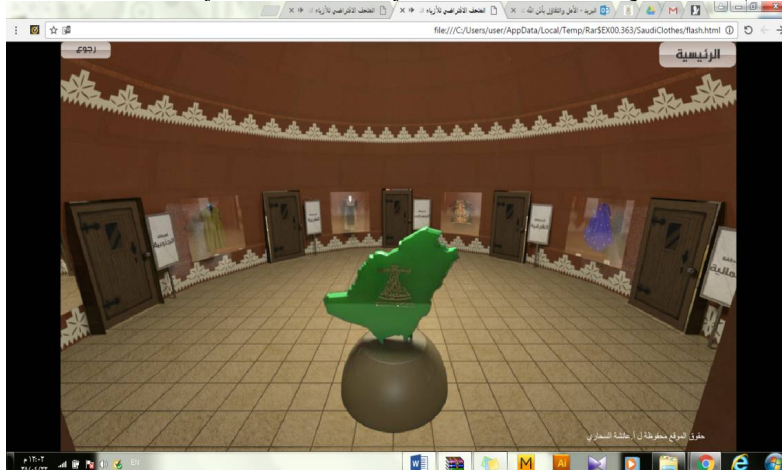
ت- المحور الثالث: الملائمة لقدرات الزائرين.

تصميم السيناريو الافتراضي النهائي

يشير (مصطفى، 1999م، 168) إلى استخدام النموذج الذي وضعه مركز الوسائل الرقمية بجامعة (مينيسوتا) لتخطيط شاشات البرنامج والمشروعات المنفذة في جميع المعالجات التجريبية وذلك في شكل أسلوب لوحات لإخراج إطار بعد آخر، وهو يستخدم في أغلب الأحيان مع مشروعات النص الفائق والوسائل الفائقة. وقد قامت الباحثة بتصميم مخطط المتحف الافتراضي في الصورة الأولية، وتم عرضه على مجموعة من المحكمين مكونة من



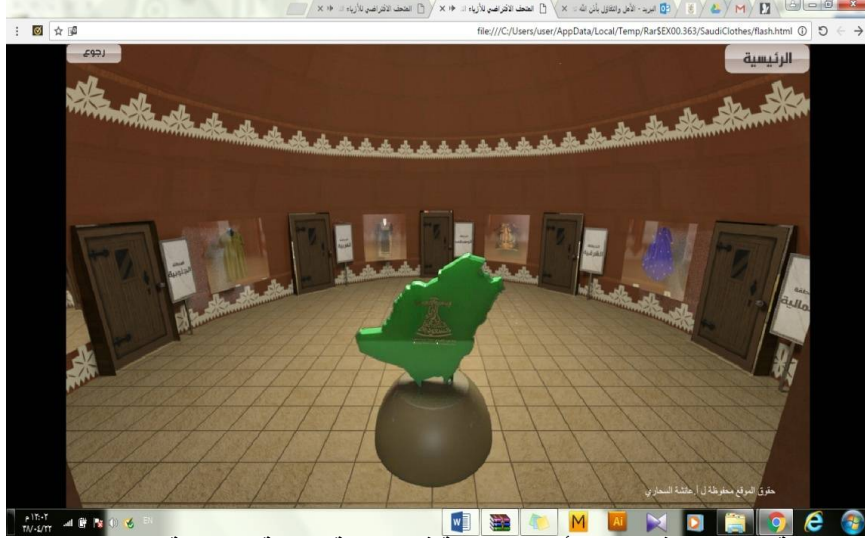
صورة رقم (1): توضح بوابة المتحف الافتراضي للأزياء التقليدية في المملكة العربية السعودية.



صورة رقم (2): توضح مجسم خريطة المملكة العربية السعودية وفي منتصفه شعار المتحف.

في إحدى مناطق المملكة العربية السعودية.

● القاعات الرئيسية بالمتحف: وذلك عن طريق الدخول إلى كل قاعة تحمل مفهوماً تراثياً عن الأزياء التقليدية



صورة رقم (3): توضح صالة المتحف الافتراضي للأزياء التقليدية في المملكة العربية السعودية، وبوابات القاعات الخمسة الرئيسية فيه.

عليها هذا العمل والتي يسعى البحث الحالي إلى تحقيقها.

● مفتاح الرؤية والأهداف العامة بالمتحف الافتراضي للأزياء التقليدية في المملكة العربية السعودية: توضح من خلاله الرؤية والأهداف العامة التي يقوم



صورة رقم (4): توضح مفتاح رؤية وأهداف المتحف الافتراضي للأزياء التقليدية في المملكة العربية السعودية. تاريخ الأزياء التقليدية في المملكة العربية السعودية: تحتوي هذه الأيقونة معلومات عن تاريخ الأزياء

تحتوي هذه الأيقونة معلومات عن تاريخ الأزياء



صورة رقم (5): توضح مفتاح تاريخ الأزياء التقليدية في المملكة العربية السعودية بالمتحف الافتراضي. الإرشادات والتعليمات: وتحتوي هذه الأيقونة على نص مكتوب يوضح كيفية التجول داخل صالات المتحف



رقم الصورة (6): توضح مفتاح الإرشادات والتعليمات بالمتحف الافتراضي.

الافتراضي.

المصادر التعليمية: تم عرض المصادر العلمية التي استخدمت في إعداد وجمع محتوى المتحف



صورة رقم (7): توضح مفتاح المصادر التعليمية بالمتحف الافتراضي.

لكل من ساعد في إنجاز المتحف الافتراضي.

الشكر والتقدير: تم في هذه الأيقونة تقديم الشكر



صورة رقم (8): توضح مفتاح الشكر والتقدير بالمتحف الافتراضي.

استفسارات أو تعليقات لمسئولة الموقع "الباحثة".

• أدوات الاتصال مع الآخرين: وذلك من خلال صفحة البريد الإلكتروني الذي يسمح للزائر بإرسال أي



صورة رقم (9): توضح مفتاح الاتصال بنا بالمتحف الافتراضي

الإلكترونية المستضيف لموقع المتحف ومدى تدعيمها لجميع ملفات الموقع، وعدم ظهور أي مشكلات أثناء استخدامه، ومدى توافق صفحاته مع الأنواع المختلفة من مستعرضات الشبكة، وكذلك تم التأكد من فاعلية برنامج الضبط والمراقبة الخاص بتأمين موقع المتحف ومدى دقته في رصد جميع تحركات كل زائر على حده، وكذلك بغرض التأكد من أن الموقع جاهز للاستخدام والتجريب ميدانياً على المجتمع.

نتائج البحث:

التحقق من صحة الفرض الأول:

والذي ينص على أنه "لا توجد فروق ذات دلالة إحصائية بين متوسط درجات الزائرين في الوعي بالأزياء التقليدية في المملكة العربية السعودية قبل زيارة المتحف الافتراضي".

قامت الباحثة بدراسة الفروق بين أفراد العينة في الوعي بالأزياء التقليدية في المملكة العربية السعودية قبل زيارة المتحف الافتراضي. وذلك باستخدام اختبار الإشارة والتوزيع الطبيعي (Z) والجدول التالي يوضح نتائج اختبار الإشارة لدراسة الفروق بين متوسط الزائرين قبل زيارة المتحف الافتراضي.

جدول (2) الفروق بين متوسط درجات الزائرين في الوعي بالأزياء التقليدية في المملكة العربية السعودية قبل زيارة المتحف الافتراضي

محاور الدراسة	المتوسط الحسابي	عدد الحالات أكبر من المتوسط	عدد الحالات أقل من المتوسط	حجم العينة	عدد الدورات	قيمة (Z)	قيمة الدلالة	الدلالة
الوعي بالأزياء التقليدية الشمالية	9.35	259	131	390	174	-0.113	0.91	لا توجد فروق دالة
الوعي بالأزياء التقليدية الشرقية	9.59	254	136	390	184	0.653	0.514	لا توجد فروق دالة
الوعي بالأزياء التقليدية الوسطى	11.51	249	141	390	176	-0.554	0.579	لا توجد فروق دالة
الوعي بالأزياء التقليدية الغربية	11.19	241	149	390	177	-0.875	0.381	لا توجد فروق دالة
الوعي بالأزياء التقليدية الجنوبية	11.44	232	158	390	194	0.528	0.597	لا توجد فروق دالة
إجمالي الوعي بالأزياء التقليدية السعودية	53.08	252	138	390	178	-0.148	0.882	لا توجد فروق دالة

رابعاً: مرحلة النشر الإلكتروني للمتحف الافتراضي:

تم في هذه المرحلة يتم اتخاذ جميع الإجراءات اللازمة لنشر موقع المتحف الافتراضي للأزياء التقليدية في المملكة العربية السعودية على شبكة الإنترنت وتتضمن هذه المرحلة.

خامساً: مرحلة التقييم

وفي هذه المرحلة تم تحديد كفاءة المتحف الافتراضي من حيث التصميم والإنتاج لتحقيق الأهداف المرجوة منه، وتتضمن هذه المرحلة الخطوات التالية:

التقييم البنائي (الداخلي)

المتابعة المستمرة لمراحل التصميم والإنتاج وتقرير

صلاحيتها:

وفي هذه الخطوة تم مراجعة ومتابعة جميع المدخلات في عملية التصميم والإنتاج للتأكد من سلامة جميع مراحلها وتقرير مدى صلاحيتها.

تقرير صلاحية البيئة الإلكترونية:

وفي هذه الخطوة تم التأكد من مدى صلاحية البيئة

دلالة إحصائية بين متوسط درجات الزائرين في الوعي بالأزياء التقليدية في المملكة العربية السعودية قبل زيارة المتحف الافتراضي".

التحقق من صحة الفرض الثاني

والذي ينص على أنه "توجد فروق ذات دلالة إحصائية بين متوسط درجات الزائرين في اكتساب المعارف المتضمنة في المتحف الافتراضي قبل وبعد زيارة المتحف لصالح التطبيق البعدي".

قامت الباحثة باستخدام اختبار (ت) للعينات المترابطة (قبل / بعد) الزيارة، والجدول التالي يوضح نتائج الاختبار للعينات المترابطة.

جدول (3): نتائج اختبار (ت) للعينات المترابطة للفروق بين متوسط درجات الزائرين في اكتساب المعارف المتضمنة في المتحف الافتراضي قبل وبعد زيارة المتحف

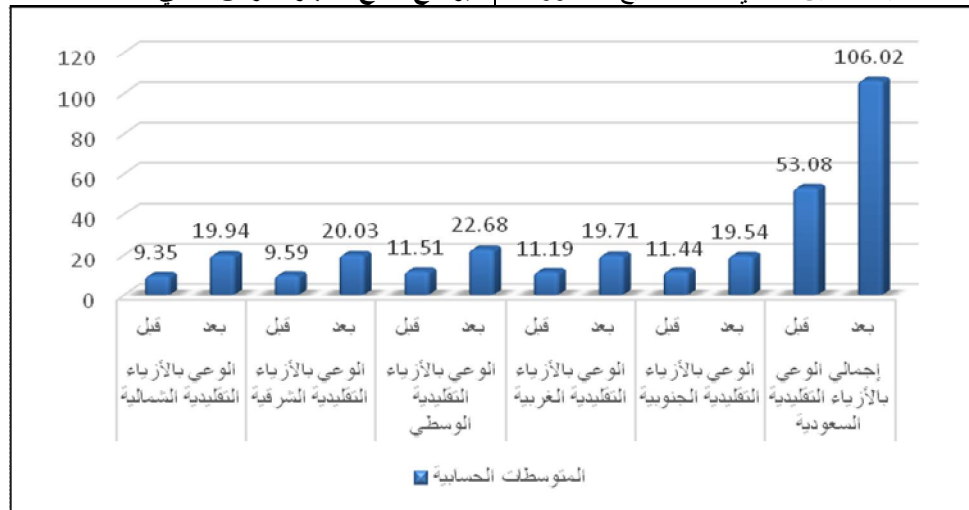
الدلالة	قيمة الدلالة	قيمة (ت)	الانحرافات المعيارية	حجم العينة	المتوسط الحسابية	محاو الدراسة
توجد فروق دالة لصالح البعدي	0.00	51.19-	3.03	390	9.35	قبل
			1.48	390	19.94	بعد
توجد فروق دالة لصالح البعدي	0.00	46.01-	3.52	390	9.59	قبل
			1.38	390	20.03	بعد
توجد فروق دالة لصالح البعدي	0.00	42.40-	4.16	390	11.51	قبل
			1.72	390	22.68	بعد
توجد فروق دالة لصالح البعدي	0.00	33.14-	4.31	390	11.19	قبل
			1.65	390	19.71	بعد
توجد فروق دالة لصالح البعدي	0.00	29.96-	4.43	390	11.44	قبل
			1.77	390	19.54	بعد
توجد فروق دالة لصالح البعدي	0.00	51.60-	16.38	390	53.08	قبل
			6.04	390	106.02	بعد

من الجدول السابق تبين للباحثة أن قيمة (Z) كانت على الترتيب لمحاو الدراسة والمجموع الكلي (0.113 - 0.653 - 0.554-0.875) وكانت قيم الدلالة لها كما يلي: (0.91) (0.514- 0.579- 0.381 - 0.597- 0.882) وجميعها أكبر من مستوى الدلالة الإحصائية (0.05) مما يشير إلى أنه لا توجد فروق ذات دلالة إحصائية بين متوسط درجات الزائرين في الوعي بالأزياء التقليدية في المملكة العربية السعودية قبل زيارة المتحف الافتراضي.

ومن خلال هذه النتائج يتم قبول الفرض الأول "لا توجد فروق ذات

والمجموع الكلي أكبر من المتوسط الحسابية للتطبيق القبلي مما يشير إلى أنه توجد فروق ذات دلالة إحصائية بين متوسط درجات الزائرين في اكتساب المعارف المتضمنة في المتحف الافتراضي قبل وبعد زيارة المتحف لصالح التطبيق البعدي. والشكل التالي يوضح نتائج اختبار الفرض الثاني:

من الجدول السابق تبين للباحثة أن قيمة (ت) كانت على الترتيب لمحاو الدراسة والمجموع الكلي (51.19 - 46.01 - 42.40 - 33.14 - 29.96 - 51.60) وكانت قيم الدلالة لها جميعاً (0.00) وهي أقل من مستوى الدلالة الإحصائية (0.05)، كما اتضح أن المتوسط الحسابية للتطبيق البعدي كانت لجميع المحاو



شكل (1) المتوسط الحسابية للوعي بالأزياء التقليدية قبل وبعد زيارة المتحف الافتراضي.

وإذا تراوحت قيمة معدل الكسب بين (1.2-2) فهذا يشير إلى تمتع المتحف الافتراضي بالفاعلية، كما تم حساب قيمة مربع آيتا من خلال برنامج التحليل الإحصائي: (spss) - ملاحظة: -

- ❖ إذا كانت قيمة مربع آيتا أقل من 0.20 فهذا يعنى أن حجم التأثير ضعيف.
- ❖ أما إذا وقعت بين (0.20- إلى أقل من 0.50) فهذا يعنى أن التأثير متوسط.

قياس معدل الكسب للمعارف المتضمنة في المتحف الافتراضي استخدمت الباحثة معدل الكسب لبلانك، ومربع آيتا لقياس حجم التأثير للمتحف الافتراضي:

$$\text{معدل الكسب} = \frac{(1م-2م) + 4}{(1م-2م) / (1م-2م)}$$

حيث إن: -

2م: متوسط درجات الزائرين بعد التطبيق.

1م: متوسط درجات الزائرين قبل التطبيق.

د: القيمة العظمى للتأثير

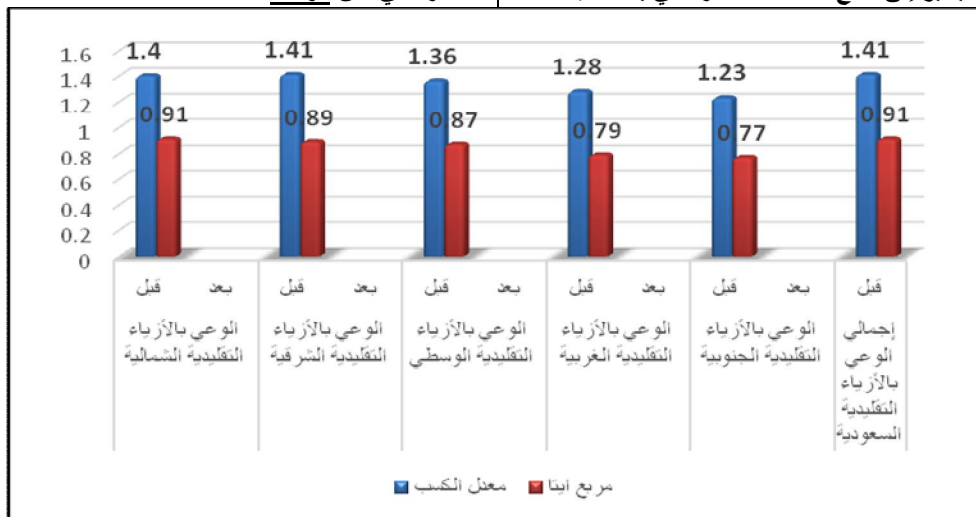
❖ أما إذا كانت أكبر من 0.50 فهذا يعني أن التأثير كبير.

جدول (4): نتائج معدل الكسب ومربع آيتا لقياس فاعلية المتحف الافتراضي وقياس حجم التأثير

مربع آيتا	معدل الكسب	المتوسط الحسابية	محاوير الدراسة	
			قبل	بعد
0.91	1.40	9.35	قبل	الوعي بالأزياء التقليدية الشمالية
		19.94	بعد	
0.89	1.41	9.59	قبل	الوعي بالأزياء التقليدية الشرقية
		20.03	بعد	
0.87	1.36	11.51	قبل	الوعي بالأزياء التقليدية الوسطى
		22.68	بعد	
0.79	1.28	11.19	قبل	الوعي بالأزياء التقليدية الغربية
		19.71	بعد	
0.77	1.23	11.44	قبل	الوعي بالأزياء التقليدية الجنوبية
		19.54	بعد	
0.91	1.41	53.08	قبل	إجمالي الوعي بالأزياء التقليدية السعودية
		106.02	بعد	

كما تبين أن قيم مربع آيتا بلغت (0.91-0.89-0.87-0.89-0.77-0.77-0.91) وهي تقع في المدى (0.50-1) وهو ما يشير إلى أن **حجم تأثير المتحف الافتراضي في تنمية المعارف المتضمنة في المتحف الافتراضي كان مرتفعاً**.

من الجدول السابق تبين للباحثة أن معدلات الكسب لبلاتك بلغت (1.40-1.41-1.23-1.28-1.36-1.41) لجميع المحاور والمجموع الكلي على الترتيب، وهو يقع في المدى المحدد من بلاك (1.2-2.00) مما يشير إلى تمتع المتحف الافتراضي بالفاعلية.



شكل (2) النتائج لكل من معدل الكسب لبلاتك وقيم مربع آيتا.

المملكة العربية السعودية قبل زيارة المتحف الافتراضي. وذلك باستخدام اختبار الإشارة والتوزيع الطبيعي (Z) والجدول التالي يوضح نتائج اختبار الإشارة لدراسة الفروق بين متوسط الزائرين قبل زيارة المتحف الافتراضي.

التحقق من صحة الفرض الثالث:

والذي ينص على أنه "لا توجد فروق ذات دلالة إحصائية في اتجاه الزائرين نحو تنمية الوعي الثقافي بالتراث التقليدي للأزياء عن طريق المتحف الافتراضي بعد زيارة المتحف". قامت الباحثة بدراسة الفروق في الوعي بالأزياء التقليدية في

جدول (5) الفروق في اتجاه الزائرين نحو تنمية الوعي الثقافي بالتراث التقليدي للأزياء عن طريق المتحف الافتراضي بعد زيارة المتحف

محاوير الدراسة	المتوسط الحسابي	عدد الحالات أكبر من المتوسط	عدد الحالات أقل من المتوسط	حجم العينة	عدد الدورات	قيمة (Z)	قيمة الدلالة	الدلالة
الاستفادة من أسلوب المتحف الافتراضي	2.83	187	203	390	208	1.25	0.21	لا توجد فروق دالة
تحقيق الفهم والتعلم عن طريق المتحف الافتراضي	2.85	178	212	390	179	-1.59	0.11	لا توجد فروق دالة
الملاءمة لقدرات الزائرين	2.84	184	206	390	188	-0.75	0.45	لا توجد فروق دالة
المجموع الكلي لمقياس الاتجاه	2.84	158	232	390	176	-1.37	0.17	لا توجد فروق دالة

المدارس الواقع والمأمول -المؤتمر العلمي السنوي السابع للجمعية المصرية لتكنولوجيا التعليم -المنصورة -دار الوفاء.

الحلواني، سعد بدير، الغامدي، محمد بن جمعان دادا (2002 م) -التاريخ السعودي الحديث والمعاصر حتى نهاية القرن العشرين -الطبعة الثانية -مكتبة الملك فهد الوطنية.

السايق، إبراهيم (2000 م) -مدائن صالح من مملكة الأنباط إلى قبيلة الفقراء - القاهرة - دار البستاني.

السلامي، خيره عوض عوضة (2001 م) -دراسة الأزياء الشعبية للمرأة السعودية في منطقة الباحة

السلك، دينا أحمد إسماعيل (2008 م) -تأثير العلاقة بين طرق عرض المصورات وأساليب التجول في تنمية المعارف الخاصة بتطور الأجهزة التعليمية من خلال المتاحف الافتراضية -مخلص رسالة دكتوراه منشورة -قسم تكنولوجيا التعليم -كلية التربية -جامعة حلوان -الجمعية المصرية لتكنولوجيا التعليم -المجلد الثامن عشر -العدد الثاني -إبريل جمهورية مصر العربية.

السيد، داليا محمد نبيل توفيق (2009 م) -فاعلية متحف افتراضي على شبكة الإنترنت مبني على المفاهيم الفلسفية والجمالية للفن الإسلامي الأورومتوسطي لإثراء مجال التربية الفنية - رسالة دكتوراه غير منشورة - قسم علوم التربية الفنية - كلية التربية الفنية - جامعة حلوان -جمهورية مصر العربية.

الشعار، فواز محمد (1997 م) -الجغرافيا العربية والعالمية -الطبعة الأولى -الدار العربية للعلوم.

الشهري، ليلي عبد الرحمن (2006 م) -الملابس والمنتجات التقليدية وزخارفها في منطقة عسير، دراسة ميدانية -رسالة ماجستير -غير منشورة، كلية التربية للاقتصاد المنزلي والتربية الفنية -الرياض.

الصريفي، إنعام قاسم ونعمة، أحمد عبد الله (2013م) - استخدام التعلم الإلكتروني لتحقيق الجودة في طرائق التدريس في المؤسسات التعليمية العالي "دراسة تجريبية" -المجلة العربية لضمان جودة التعليم الجامعي -المجلد السادس -العدد الثاني عشر.

العقل، وسمية عبد الرحمن مطلق (2011 م) -فاعلية الحقيبة المتحفية في إثراء معارف طالبات المرحلة الابتدائية نحو الأزياء التقليدية في المملكة العربية السعودية -رسالة دكتوراه غير منشورة -جامعة الأميرة نورة بنت عبد الرحمن -الرياض.

العكية، أميرة أحمد فؤاد (2013 م) -فاعلية الدمج بين المتاحف الواقعية والافتراضية على التحصيل المعرفي والتفكير الابتكاري والانطباعات لدى طلاب تكنولوجيا التعليم المستقلين والمعتمدين -رسالة دكتوراه غير منشورة - قسم تكنولوجيا التعليم -كلية التربية النوعية -جمهورية مصر العربية -جامعة طنطا.

العلاق، بشير عباس والغالي، طاهر محسن (2002م) - المنظمات الافتراضية والتجارة الإلكترونية في المؤتمر العربي الأول لتكنولوجيا المعلومات والدراسة -مصر.

العطفي، محمود حسن السيد فهمي سلامة (2011 م) - فاعلية المتاحف الإلكترونية في تنمية اتجاهات تلاميذ مرحلة المراهقة الوسطى نحو الفن الرقمي، تكنولوجيا التربية - دراسات وبحوث - مصر، ص 129 - 146، مارس.

العنجري، هيفاء مبارك (2011م) -الأزياء ثقافة وتاريخ - الطبعة الأولى -مكتبة الفلاح للنشر والتوزيع.

الفايدي، تينضب عوادة (1432 هـ) -صيد الذاكرة الباصرة من أثار الوطن الحبيب: قائمة أو دائره -د.ن.

من الجدول السابق تبين للباحثة أن قيمة (Z) كانت على الترتيب لمحاو الدراسة والمجموع الكلي (1.37-0.75-1.59-1.25) وكانت قيم الدلالة لها كما يلي: (0.17-0.45-0.11-0.21) وجميعها أكبر من مستوى الدلالة الإحصائية (0.05) مما يشير إلى أنه لا توجد فروق ذات دلالة إحصائية في اتجاه الزائرين نحو تنمية الوعي الثقافي بالتراث التقليدي للأزياء عن طريق المتحف الافتراضي بعد زيارة المتحف، حيث اتضح من النتائج الإحصائية أن جميع أفراد العينة كانت اتجاهاتهم إيجابية نحو التعرف على الأزياء التقليدية عن طريق المتحف الافتراضي وبذلك يتحقق الفرض الثالث.

التوصيات:

- استخدام المتاحف الافتراضية في دراسة وعرض الأزياء التقليدية في المملكة العربية السعودية لتوضيح مدى أهمية العروض المتحفية في تقديم كماً هائلاً من الخبرات التعليمية.
- تفعيل المتاحف الافتراضية لعرض الأزياء التقليدية السعودية حتى تكون متاحة لشرائح المجتمع كافة ولاسيما ذوي الاحتياجات الخاصة.
- تبني النموذج المقترح لتصميم متحف افتراضي، وبإجراء المزيد من الدراسات والأبحاث التي تتناول المتاحف الافتراضية وتوظيفها في مجال الملابس والنسيج وخاصة المتعلقة بالتراث الملابس في العلمية التعليمية وخاصة المقررات التي تتطلب زيارة المتاحف.

قائمة المراجع:

- إبراهيم رجب عبد الجواد (2002 م) -المعجم العربي لأسماء الملابس في ضوء المعاجم والنصوص الموثقة من الجاهلية حتى العصر الحديث -الطبعة الأولى -الدار الأفاق العربية.
- أحمد، يسري معوض عيسى (2006 م) -قواعد وأسس تصميم الأزياء -عرض لكتاب مجلة بحوث التربية النوعية -العدد الثامن يوليو.
- اسكندراني، بثينة محمد حقي (2006 م) -الملابس التقليدية للنساء وملابس العروس في المدينة المنورة -خوارزم العلمية للنشر والتوزيع.
- إسماعيل، دينا أحمد (2009 م) -المتاحف التعليمية الافتراضية -الطبعة الأولى -القاهرة -عالم الكتب.
- البسام، ليلي صالح، العجاي، تهاني ناصر (2011م) -أزياء النساء التقليدية في المنطقة الشمالية من المملكة العربية السعودية بحث منشور مجلة الثقافة الشعبية ثقافة مادية - العدد الثامن عشر -موقع <http://www.folkculturebh.org>، تاريخ الدخول 1436/6/26 هـ.
- البسام، ليلي صالح (2005 م) -التراث التقليدي لملابس النساء في المنطقة الشرقية من المملكة العربية السعودية - بحث منشور مجلة العلوم الإنسانية جامعة البحرين -كلية الآداب -العدد الحادي عشر.
- البسام، ليلي صالح (1985 م) -التراث التقليدي لملابس النساء في نجد، دراسة ميدانية -رسالة ماجستير منشورة - مركز التراث الشعبي لدول الخليج العربية -الطبعة الأولى -قطر.
- الجابري، سلمى عابد معيوف (2014 م) -فاعلية موقع تعليمي على شبكة المعلومات الدولية "الإنترنت" لتعليم الطالبات بعض أساليب تطريز الأزياء التقليدية لقبائل (الطائف) -رسالة ماجستير غير منشورة -قسم الملابس والنسيج -كلية الاقتصاد المنزلي -جامعة الملك عبد العزيز.
- الجزائر، عبد اللطيف (1994 م) -مقدمة في تكنولوجيا التعليم -النظرية والعملية -القاهرة -مكتبة جامعة عين شمس.
- الحصري، احمد (2002 م) -منظومة تكنولوجيا التعليم في

- تحليلية مقارنة بحث منشور -كلية بغداد للعلوم الاقتصادية الجامعة -العدد التاسع عشر .
- مصطفى، أكرم فتحي (2006 م) -إنتاج مواقع الإنترنت التعليمية -القااهرة -عالم الكتب.
- مصطفى، جودة صالح (1999 م) -تحديد المعايير التربوية والمتطلبات الفنية لإنتاج برامج الكمبيوتر التعليمية في المدرسة الثانوية -رسالة ماجستير جامعة حلوان جمهورية مصر العربية.
- ميخائيل، فيفيان شاكر (2011 م) -فاعلية مقرر إلكتروني في تاريخ الأزياء على شبكة الإنترنت -مجلة علوم وفنون -دراسات وبحوث -مج 23-ع 1 -مصر -من موقع المكتبة الرقمية السعودية من قاعدة
- <http://search.mandumah.com/Search/Results?lookfor=March-7-2015>.
- ميمنى، إيمان عبد الرحيم (1996 م) -دراسة تطوير الملابس التقليدية المتوارثة ومكملاتها للمرأة السعودية في محافظة الطائف -رسالة ماجستير غير منشورة -قسم الاقتصاد المنزلي -كلية التربية بمكة المكرمة.
- نادر، خديجة سعيد مسفر ومقلان، سمر محمود عبد الغني (2010 م) -الملابس التقليدية في المملكة العربية السعودية -مكتبة الملك فهد الوطنية.
- هيئة المساحة الجيولوجية السعودية (2012 م) -المملكة العربية السعودية حقائق وأرقام، الطبعة الأولى، فهرسة مكتبة الملك فهد الوطنية أثناء النشر -من موقع
- www.sgs.org.sa/Arabic/News/SGSNews/Documents/SGS_001.pdf December 10, 2014.
- وزارة المعارف (2003 م) -موسوعة تاريخ التعليم في المملكة العربية السعودية في مائة عام -الطبعة الثانية -الرياض.
- وزارة الخارجية، قنصلية المملكة العربية السعودية في نيوزلندا -من موقع
- <http://embassies.mofa.gov.sa/sites/NewZealand/AR/AboutKingdom/NationalDay/Pages/default.aspx>- December 11,2014
- Ulusoy , K (2010) - Open Education Students Perspectives on Using Virtual Museums Application in Teaching History Subjects - *International Journal of Instructional Technology and Distance Learning, Vol.7, No.1.*
 - The International Council of Museums, from <http://icom.museum>- March-5-2014.
- اليماني، سهيلة حسن عبد الله المنتصر (2007 م) -التراث والأزياء في عادات وتقاليد الزوج في بلاد بنى شهر، بحث منشور، مجلة بحوث التربية النوعية، جامعة المنصورة، العدد التاسع، يناير
- الوشمي، أحمد بن مساعد (2010م) -اللباس في التراث السعودي للمرأة والرجل -الرياض -الطبعة الأولى -دار الصميعة للنشر والتوزيع.
- با حيدرة، ليلى محمد عبد الله محمد (2005 م) -استخدام التقنية لإبتكار تصميمات معاصرة للوحدات المطرزة من الأزياء التقليدية بمنطقة مكة المكرمة -رسالة ماجستير -قسم الملابس والنسيج -كلية التربية للاقتصاد المنزلي -مكة المكرمة.
- باغفار، هند صالح (2014 م) -الملابس الشعبية في المملكة العربية السعودية -الطبعة الأولى -مطابع رفعت.
- حمود، خضير كاظم واللوزي، موسى سلامة (2008 م) - منهجية البحث العلمي -الطبعة الأولى -عمان -إثراء للنشر والتوزيع.
- خطاب، علي ماهر (2003 م) -القياس والتقويم في العلوم النفسية والتربوية والاجتماعية -الطبعة الثالثة -مكتبة الأنجلو المصرية -القااهرة.
- خميس، محمد عطية (2003 م) -عمليات تكنولوجيا التعليم -الطبعة الأولى -القااهرة دار الكلمة.
- خميس، محمد عطية (2003 م) -منتجات تكنولوجيا التعليم -الطبعة الأولى -القااهرة دار الكلمة.
- دارة الملك عبد العزيز (2003 م) -موسوعة أسماء الأماكن في المملكة العربية السعودية -الجزء الأول -الطبعة الأولى -هيئة المساحة الجيولوجية السعودية.
- رجب، عمر الفروق (1979 م) -الحجاز: المنطقة الغربية من المملكة العربية السعودية أرضه وسكانه: دراسات إيكولوجية -الطبعة الأولى -جدة دار الشروق.
- سليمان، رنا عباس نافع (2010م) -تحليل وفهرسة الأزياء الوطنية في الوطن العربي باستخدام المواقع الإلكترونية للاستفادة منها في إثراء تصميم الأزياء -رسالة الماجستير، قسم الاقتصاد المنزلي -كلية التربية النوعية -جامعة طنطا.
- صباحي، سألوى ودبغ (2004 م) -معايير تصميم وإنتاج برامج الاختبارات الإلكترونية في التعليم عبر الشبكات -رسالة ماجستير -غير منشورة -كلية التربية -جامعة حلوان.
- صيام، وليد زكريا (2013م) -مدى إسهام التعليم الإلكتروني في ضمان جودة التعليم العالي "دراسة حالة التعليم المحاسبي في الجامعات الأردنية" -المجلة العربية لضمان جودة التعليم الجامعي -المجلد السادس -العدد الرابع عشر.
- عبيدات، ذوقان وعبد الحق، كايد وعدس، عبد الرحمن (2012 م) -البحث العلمي مفهومه وأدواته وأساليبه -الطبعة الرابعة عشر -عمان -دار الفكر.
- علي، فياض عبد الله وحسون، رجاء كاظم ونعمة، حيدر عبود (2009م) -التعليم الإلكتروني والتعليم التقليدي دراسة